



# Aðgerðaráætlun menntastefnu Skagafjarðar

2026–2031



# Innleiðing

Innleiðing menntastefnu Skagafjarðar fer fram í gegnum innra mat, undir forystu sjálfsmatsteymis hvers skóla, í samvinnu við starfsfólk og með stuðningi skóla- og/eða foreldraráða. Innleiðingarferlið byggir á því að eitt til tvö meginmarkmið stefnunnar eru tekin fyrir og metin hverja önn samkvæmt eftirfarandi röðun.

Hvert meginmarkmið verður rýnt sérstaklega (hver kafli/kaflar sem það snertir líka), viðeigandi gagna aflað og metið hvort viðmið menntastefnunnar séu uppfyllt í samræmi við þær kröfur sem stefnan/skólinn setur. Ef ekki er hægt að sýna fram á ásættanlegan árangur, fer viðkomandi þáttur í umbótaferli þar til markmiðum er náð. Langtímaáætlun um innra mat er uppfærð og meginmarkmið menntastefnunnar felld þar inn. Með því móti er tryggt að markmiðin sæti reglubundinni endurskoðun og þannig stuðlað að stöðugri þróun og gæðum skólastarfsins. Eftirfylgni fer fram með því að fræðslunefnd kallar eftir innra mats skýrslum skólanna og yfirferð stjórnenda á innleiðingu og mati á stöðu skólanna gagnvart viðmiðum menntastefnunnar. Aðgerðaráætlunin er „lifandi skjal“ sem getur tekið breytingum í takt við þróun og breytingar í menntamálum og aðgerðir geta breyst og verið ólíkar milli skóla og skólastiga.

## VOR 2026

8 Reglulegt innra mat er skipulagt, markvisst og umbótamiðað.

## HAUST 2026

- 1 Mennta- og uppeldisstarf fylgi lögum, aðalnámskrám og grundvallast af grunnþáttum menntunar (læsi, sjálfbærni, heilbrigði og velferð, lýðræði og mannréttindi, jafnrétti, sköpun), Barnasáttmála Sameinuðu þjóðanna og heimsmarkmiðunum.
- 5 Lögð er áhersla á læsi í víðu samhengi sem lykilþáttur í leik og námi.

## VOR 2027

3 Nemendur njóti faglegs, öruggs og barnvæns umhverfis sem styður við árangur, framfarir, gæðanám og velferð.

## HAUST 2027

4 Velliðan er í öndvegi og áhersla á góð samskipti, sterka sjálfsmynd, tilfinningalegt öryggi, inngildingu, félagsfærni og geðrækt. Veita skal snemmtækan og samþættan stuðning í anda farsældar.

## VOR 2028

6 Skólarnir vinna saman, milli skólastiga, með nærsamfélagi, atvinnulífi og íþróttá- og tómstundastarfi með það að markmiði að skapa samfellu í leik og námi barna.

## HAUST 2028

7 Samstarf við foreldra/forsjáraðila sé uppbyggjandi og farsælt.

## VOR 2029

2 Mennta- og uppeldisstarf einkennist af trausti, metnaði, nýsköpun, skynsamlegri tækninotkun og áherslu á faglegan stuðning við starfsfólk og starfsþróun.

## 2029-2031

Umbætur og endurmat.

# Aðgerðaráætlun

<sup>1</sup> Stefnuþáttur er heiti kaflanna í menntastefnunni en hvern kafla er mikilvægt að kynna vel, meta og þræða í starfsemina sérstaklega.

<sup>2</sup> Meginmarkmið ramma inn stóru steinana í menntastefnunni og segja til um að hverju sveitarfélagið ætlað að vinna í náinni framtíð og lýsa þeim árangri sem stefnt er að.

<sup>3</sup> Áfangamarkmið eru byggð á meginmarkmiðunum og mynda nokkurskonar vörður milli núverandi frammistöðu og þess árangurs sem stefnt er að. Þau gera sveitarfélaginu kleift að fylgjast með hvernig miðar í áttina að meginmarkmiðinu, ræða um árangurinn og bregðast við þegar á þarf að halda.

<sup>4</sup> Viðmið er sá árangur sem stefnt er að og einhugur er um að telst góður árangur.

Stefnuþættir <sup>1</sup>	Meginmarkmið <sup>2</sup>	Áfangamarkmið <sup>3</sup>	Aðgerðir	Viðmið <sup>4</sup>	Ábyrgð
Leikur, nám og kennsla Leiðarljós og gildi	<b>1. Mennta- og uppeldisstarf fylgi lögum, aðalnámskrám og grundvallast af grunnþáttum menntunar (læsi, sjálfbærni, heilbrigði og velferð, lýðræði og mannréttindi, jafnrétti, sköpun), Barnasáttmála Sameinuðu þjóðanna og heimsmarkmiðunum.</b>	<ul style="list-style-type: none"><li>Allir skólar hafi fyrir árslok 2026 yfirfarið/uppfært skólanámskrár sem vísa til og vinna eftir gildandi lögum og aðalnámskrám.</li><li>Fræðsla um Barnasáttmála og heimsmarkmið Sameinuðu þjóðanna verði veitt öllu starfsfólki innan annars árs.</li><li>Gætt sé að samþættingu við grunnþætti menntunar.</li><li>Farið í gegnum opinbera stefnumörkun í menntastefnu Íslands og skólastarf metið gagnvart henni innan tveggja ára.</li></ul>	<ul style="list-style-type: none"><li>Endurskoða skólanámskrár í heild sinni í samræmi við stefnu skólans og sveitarfélagsins.</li><li>Yfirfara og samræma innihald og ferli starfsáætlana.</li><li>Fræðsla um áherslur opinberrar menntastefnu Íslands.</li><li>Innra mat á menntastefnu Íslands; Grunnstoðir: jöfn tækifæri fyrir alla, kennsla í fremstu röð, hæfni fyrir framtíðina, vellíðan í öndvegi, gæði í forgrunni. Gildi: þrautseigja, hugrekki, þekking, hamingja, sjálfbærni.</li></ul>	<ul style="list-style-type: none"><li>Skólanámskrár og námsáætlanir uppfærðar reglulega og endurspegla grunnþætti,</li><li>Barnasáttmálann og heimsmarkmið.</li><li>Allir sem starfa við stjórnun og kennslu uppfylli viðmið hæfniramma.</li><li>Starfsþróunaráætlun yfirfarin að lágmarki á 2 ára fresti.</li></ul>	Skólastjóri Fræðslunefnd/ Fjölskyldusvið
Leikur, nám og kennsla Leiðarljós og gildi	<b>2. Mennta- og uppeldisstarf einkennist af trausti, metnaði, nýsköpun, skynsamlegri tækninotkun og áherslu á faglegan stuðning við starfsfólk og starfsþróun.</b>	<ul style="list-style-type: none"><li>Áframhaldandi framþróun í notkun upplýsingatækni í leik, námi og kennslu.</li><li>Starfsþróunaráætlun hvers skóla gerð/endurskoðuð með áherslu á nýsköpun og tækninýtingu innan tveggja ára.</li><li>Innleiðing skapandi og gagnrýnnar hugsunar í gegnum fjölbreytt námsumhverfi verði markmið aðgerðaráætlunar hvers skóla.</li><li>Að minnsta kosti 90% starfsfólk upplifi stuðning við starfsþróun.</li></ul>	<ul style="list-style-type: none"><li>Þróunarverkefni um kennsluhætti/gervigreind.</li><li>Kynnisferðir í skóla um nýsköpun og tækni.</li><li>Endurskoða starfsþróunaráætlanir og tryggja fjármagn.</li><li>Samstarf við atvinnulíf.</li><li>Nýta hæfniramma reglubundið til að tryggja að starfsþróun styðji við raunverulega þörf hjá starfsfólki.</li><li>Könnun og starfsþróunarsamtöl.</li></ul>	<ul style="list-style-type: none"><li>Skólanámskrár og námsáætlanir uppfærðar reglulega og endurspegla grunnþætti,</li><li>Barnasáttmálann og heimsmarkmið.</li><li>Allir sem starfa við stjórnun og kennslu uppfylli viðmið hæfniramma.</li><li>Starfsþróunaráætlun yfirfarin að lágmarki á 2 ára fresti.</li></ul>	Skólastjóri Fræðslunefnd/ Fjölskyldusvið
Leikur, nám og kennsla Leiðarljós og gildi Velferð og aðbúnaður Umhverfi og samfélag	<b>3. Nemendur njóti faglegs, öruggs og barnvæns umhverfis sem styður við árangur, framfarir, gæðanám og velferð.</b>	<ul style="list-style-type: none"><li>Árlega verði framkvæmt staðarmat á öryggi, aðbúnaði, innra starfi og vellíðan nemenda með þeirra þátttöku.</li><li>Leiðsögn og handleiðsla fyrir nýliða í skólum verði innleidd innan tveggja ára.</li><li>Að við lok skólaárs 2027-2028 telji a.m.k. 80% nemenda grsk. að þeim sé mætt með einstaklingsmiðuðum kennsluáðferðum.</li></ul>	<ul style="list-style-type: none"><li>Reglulegar úttektir Vinnu- og Heilbrigðiseftirlitsins.</li><li>Náms- og kennslubúnaður endurnýjaður samkvæmt áætlunum sem skólinn gerir og fær heimild fyrir.</li><li>Nemendakönnun.</li><li>Nýliðafræðsla.</li><li>Námsumhverfi úti sem inni nýtt á fjölbreyttan hátt.</li><li>Gera samninga um sérfræðipjónustu sem ekki er hægt að veita innan skólans.</li></ul>	<ul style="list-style-type: none"><li>Skólahúsnæði og umhverfi standist kröfur.</li><li>A.m.k. 90% nemenda og starfsfólks upplifa að náms- og starfsaðstæður séu mjög góðar eða góðar.</li><li>Öryggisáætlun liggja fyrir í öllum skólum á öllum tímum.</li></ul>	Skólastjóri Skóla- og foreldraráð Kennarar Fræðslunefnd/ Fjölskyldusvið

Stefnuþættir <sup>1</sup>	Meginmarkmið <sup>2</sup>	Áfangamarkmið <sup>3</sup>	Aðgerðir	Viðmið <sup>4</sup>	Ábyrgð
Leikur, nám og kennsla Leiðarljós og gildi Veiferð og aðbúnaður	<b>4. Velliðan er í öndvegi og áhersla á góð samskipti, sterka sjálfsmynd, tilfinningalegt öryggi, inngilding, félagsfærni og geðrækt. Veita skal snemmtækan og samþættan stuðning í anda farsældar.</b>	<ul style="list-style-type: none"> <li>Innan 2 ára verði samþættur stuðningsrammi skóla í anda farsældarlaga innleiddur.</li> <li>Árlegir þverfaglegir fundir haldnir til að tryggja viðeigandi og samfellda þjónustu við börn.</li> <li>Öllum börnum er veittur vettvangur til að tjá sig um eigið nám, líðan og skólaumhverfi á eigin forsendum.</li> <li>Rödd barna er sýnileg í mótun námsumhverfis og skipulagi skólustarfs, óháð aldri, færni eða bakgrunni.</li> <li>Börn fá reglulega tækifæri til að taka þátt í umræðum, ákvarðanatöku og mati á skólastarfi í samræmi við þroska og hæfni.</li> <li>Kannanir, samtöl og skólaping/ barnafundir eru nýtt til að meta samskipti og líðan.</li> <li>Móttökuáætlanir eru til staðar og uppfærðar.</li> </ul>	<ul style="list-style-type: none"> <li>Skipuleggja regluleg samtöl við nemendur þar sem þeir fá tækifæri til að tjá sig um nám og líðan.</li> <li>Endurskoða aðferðir við söfnun sjónarmiða barna (t.d. myndræn tjáning, leikur, viðtöl, kannanir, hópavinna, nafnlausar ábendingar).</li> <li>Þjóða nemendum af ólíkum uppruna og með ólíkar þarfir stuðning til að tjá sig á eigin forsendum.</li> <li>Nemendaráð eru virk og sjónarmið þeirra tekin til greina.</li> <li>Setja á verklag um snemmtækan stuðning og ábyrgðarskiptingu milli skóla og annarra þjónustuaðila.</li> <li>Þróa ferla fyrir samþætta þjónustu.</li> <li>Endurskoða móttökuáætlanir.</li> <li>Efla teymisvinnu innan skólans og í þverfaglegu samstarfi við utanaðkomandi fagaðila.</li> <li>Innleiða <i>Heillaspor</i>.</li> </ul>	<ul style="list-style-type: none"> <li>Áætlanir skólans eru skýrar og gera ráð fyrir markvissri móttöku og stuðningi með þátttöku barna og foreldra.</li> <li>A.m.k. 90% foreldrar telji að þeir og börn þeirra fái samþætta þjónustu.</li> <li>Eftirlit með gæðum sérfræði- og skólaþjónustu fer fram reglulega, að lágmarki á fimm ára fresti (t.d. með könnunum og innra mati).</li> <li>Kennarar upplifa að þeir hafi þekkingu og tækifæri til að mæta einstaklingsbundnum þörfum nemenda innan kennslustofunnar áður en leitað er til utanaðkomandi þjónustu (áður en 1. stígs stuðningur kemur til).</li> </ul>	Skólastjóri Kennarar Fræðslunefnd/ Fjölskyldusvið
Læsi Leikur, nám og kennsla Leiðarljós og gildi	<b>5. Lögð er áhersla á læsi í víðusamhengi sem lykilþátt í leik og námi.</b>	<ul style="list-style-type: none"> <li>Endurskoða lestrarstefnu Skagafjarðar fyrir árslok 2026.</li> <li>Allir skólar hafi skýrar áherslur tengdum læsi.</li> <li>Framfarir nemenda í læsi eru metnar reglulega með fjölbreyttum og áreiðanlegum gögnum sem nýtt eru markvisst til að bæta kennslu, veita viðeigandi stuðning og fylgjast með árangri yfir tíma.</li> <li>Skólar nýta fjölbreyttar leiðir til að tryggja að öll börn öðlist færni í læsi á stigvaxandi hátt.</li> <li>Gögn um læsi eru skráð og greind reglulega (a.m.k. tvisvar á skólaári) og nýtt til að bæta kennslu og veita stuðning.</li> </ul>	<ul style="list-style-type: none"> <li>Endurskoða/gera læsisstefnu og setja verklag um framkvæmd hennar.</li> <li>Læsi samþætt við allar námsgreinar og kennsluhættir styðja við fjölbreytt læsi.</li> <li>Kennarar skipuleggja verkefni sem byggja á áhugasviði nemenda til að efla lestrarleði og virkni.</li> <li>Nemendur fá tækifæri til að velja lesefni og tjá sig með ólíkum tjáningarleiðum, t.d. í ræðu, riti, mynd eða hljóði.</li> <li>Yfirfara lestrar- og ritunarumhverfi.</li> <li>Niðurstöður og gögn um læsi greind og nýtt markvisst til að aðlaga kennslu og veita viðeigandi stuðning.</li> </ul>	<ul style="list-style-type: none"> <li>A.m.k. 90% nemenda á hverju skólastigi geta lesið sér til gagns í samræmi við aldur og samkvæmt viðurkenndum viðmiðum.</li> <li>Læsisstefna liggur fyrir, er aðgengileg og hefur verið kynnt starfsfólki og foreldrum innan tveggja ára.</li> <li>Allir kennarar geta útskýrt hvernig þeir vinna með læsi í sinni kennslu og hvernig það birtist í mismunandi námsgreinum.</li> <li>A.m.k. 90% nemenda upplifa að þeir fái að velja lesefni og tjá sig á fjölbreyttan hátt í skólastarfi.</li> <li>Lestrar- og ritunarumhverfi skólans er sýnilegt, aðgengilegt og fjölbreytt – og endurspeglast í námsrýmum, efnisvali og uppsetningu.</li> </ul>	Skólastjóri Læsissteymi Kennarar Fræðslunefnd/ Fjölskyldusvið
Umhverfi og samfélag Samvinna og samskipti Leiðarljós og gildi	<b>6. Skólarnir vinna saman, milli skólastiga, með nærsamfélagi, atvinnulífi og íþrótta- og tómstundastarfi með það að markmiði að skapa samfellu í leik og námi barna.</b>	<ul style="list-style-type: none"> <li>Samstarf við atvinnulíf, íþrótta- og/eða tómstundastarf sé skipulagt og endurskoðað árlega.</li> <li>Samfella milli leik- og grunnskóla tryggð með ferlum og upplýsingaflæði um færni og þroska barna.</li> <li>Öll börn fái fræðslu um störf og atvinnulíf í Skagafirði.</li> <li>Samfella er á milli skólustarfs og íþrótta- og frístundastarfs með það að markmiði að auðvelda nemendum þátttöku.</li> </ul>	<ul style="list-style-type: none"> <li>Samstarfsáætlanir/samráðsfundir í árlegri starfsáætlun.</li> <li>Skólaping með þátttöku nærsamfélags haldin árlega.</li> <li>Heimsóknir í fyrirtæki og stofnanir.</li> <li>Fjármagn tryggt í fjárhagsáætlun vegna samstarfs.</li> <li>Skólarnir komi sér upp verkefnabanka sem hægt er að nýta í útikennslu og sjálfbærnimenntun.</li> <li>Nemendur vinna samþætt skapandi verkefni í tengslum við menningu, listir, íþróttir og annað sem tengist grenndarsamfélaginu með áherslu á nýsköpun og sjálfbærni</li> </ul>	<ul style="list-style-type: none"> <li>Tengsl skóla við nærsamfélag, atvinnulíf, íþrótta- og tómstundastarf og sín á milli eru virk og stuðla að jákvæðum og markmiðsbundnum samskiptum og samstarfi.</li> </ul>	Skólastjóri Skóla- og foreldraráð Fræðslunefnd/ Fjölskyldusvið

Stefnuþættir <sup>1</sup>	Meginmarkmið <sup>2</sup>	Áfangamarkmið <sup>3</sup>	Aðgerðir	Viðmið <sup>4</sup>	Ábyrgð
Samvinna og samskipti Leiðarljós og gildi	<b>7. Samstarf við foreldra/forsjáraðila sé uppbyggjandi og farsælt.</b>	<ul style="list-style-type: none"> <li>Hver skóli skal innan 12 mánaða móta stefnu og verkferla um foreldrasamstarf sem tengist námi, hegðun og vellíðan barna.</li> <li>Veita foreldrum/forsjáraðilum tækifæri til að taka þátt í skóla- og frístundastarfi barna sinna með það að markmiði að efla námslegan og félagslegan þroska þeirra.</li> <li>Skóla- og foreldraráð eru starfandi samkvæmt lögum.</li> <li>Foreldrafélag er í hverjum skóla.</li> </ul>	<ul style="list-style-type: none"> <li>Skólalöping með þátttöku foreldra.</li> <li>Samstarf heimilis og skóla hluti af árlegri starfsáætlun.</li> <li>Starfsáætlun skóla- og foreldraráðs og foreldrafélags.</li> <li>Hvetja foreldra til að taka þátt í viðburðum, hátíðarhöldum og samverustundum.</li> <li>Uppfæra foreldrahandbók.</li> <li>Foreldrar fá kynningu um væntingar og hlutverk þeirra í samstarfi við skólann.</li> </ul>	<ul style="list-style-type: none"> <li>A.m.k. 90% foreldra eru ánægðir með samstarf við skóla.</li> <li>Skólalöping haldin árlega sem hluti af mati skólastarfsins.</li> <li>Skóla- og foreldraráð og foreldrafélag eru í hverjum skóla, starfsáætlun þeirra og fundargerðir opinberar.</li> <li>Stefna um samstarf heimilis og skóla og fyrirkomulag upplýsingamiðlunar liggur fyrir í skólanámskrá.</li> </ul>	Skólastjóri Skóla- og foreldraráð
Ábyrgð Leiðarljós og gildi	<b>8. Reglulegt innra mat er skipulagt, markvisst og umbótamiðað.</b>	<ul style="list-style-type: none"> <li>Innra mat byggir greinilega á viðmiðum stjórnvalda um innra og ytra mat og viðmiðum sveitarfélagsins.</li> <li>Eftirlit er haft með gæðum skólastarfs og því fylgt eftir með innra og ytra mati.</li> <li>Starfshættir eru greinilegir í öllum skólum þar sem fjölbreyttum gögnum er safnað um gæði leiks, náms, kennslu og velferð nemenda, og þau nýtt til þess að taka ákvarðanir um umbætur og árangur.</li> </ul>	<ul style="list-style-type: none"> <li>Uppfæra áætlanir innra mats.</li> <li>Skýrsla innra mats samræmd og kynnt í lok hvers skólaárs.</li> <li>Sjálfsmatsteymi starfandi í hverjum skóla með fulltrúum allra hagaðila.</li> <li>Framkvæmd umbóta er markviss samkvæmt áætlun, reglulega rýnd og metin með þátttöku starfsfólks, foreldra, kjörinna fulltrúa og nemenda þar sem við á.</li> </ul>	<ul style="list-style-type: none"> <li>Innra mat byggir á gæðaviðmiðum sveitarfélagsins og stjórnvalda og er samfíð daglegu starfi.</li> <li>Mat á starfsháttum og stefnu er sett fram í áætlunum innra mats.</li> <li>Samræmdar innra mats skýrslur eru til staðar þar sem kemur fram hvaða gögn voru notuð, hvaða viðmið voru lögð til grundvallar og hvaða ákvarðanir voru teknar.</li> <li>A.m.k. 90% nemenda, foreldra og starfsfólks þekkja til vinnu með innra mat og gæðamál innan skólanna.</li> </ul>	Skólastjóri Sjálfsmatsteymi Fræðslunefnd/ Fjölskyldusvið

## Leiðbeiningar fyrir fræðslunefnd um notkun aðgerðaráætlunar menntastefnu 2026–2031

### Skjalið veitir:

- Yfirlit yfir markmið menntastefnunnar.
- Ramma sem leiðbeinandi aðgerðir sem skólar þurfa/ættu að hrinda í framkvæmd.
- Mælanleg viðmið til að meta árangur.
- Ábyrgðarskiptingu.

Fræðslunefnd tryggir að þessi atriði séu lifandi hluti af skólastarfinu og að starfs/fundaáætlun fræðslunefndar endurspegli umræður um stöðu menntastefnunnar í öllu skólastarfi.



## Eftirlit og eftirfylgni fræðslunefnd

### Ráðið getur nýtt skjalið með því að:

- Rýna starfsáætlanir, innra matsáætlanir og umbótaáætlanir skóla á út frá meginmarkmiðum og viðmiðum.
- Spyrja eftir einstökum atriðum s.s. „Hvernig hefur skólinn sýnt fram á að a.m.k. 90% nemenda og starfsfólks upplifa að náms- og starfsaðstæður séu mjög góðar eða góðar?“
- Tengja fjárveitingar og áherslur við forgangsröðun skólanna sjálfra – byggt á því sem kemur fram í þeirra eigin mati

## Hlutverk skólanna – notkun innra mats til eftirfylgni

### Hver skóli notar viðmiðin í skjalinu sem mælikvarða í innra mati sínu, t.d. með:

- Viðhorfskönnunum (nemendur, starfsfólk, foreldrar) sem byggja á mælanlegum viðmiðum stefnunnar eða þess sem hver skóli setur í ársáætlun innra mats.
- Rýnihópum og öðrum leiðum til að kanna hug skólasamfélagsins.
- Skráningu á umbótaverkefnum og árangri þeirra.

### Niðurstöður skólans úr mati á stöðu sinni gagnvart viðmiðunum:

- Verða lagðar fram fyrir fræðslunefnd í formi starfsáætlana, kynninga og innra mats skýrslna.
- Mynda grunn að umbótaáætlun skólans.
- Umbótaáætlun skal forgangsráða verkefnum út frá niðurstöðum mælinga á stöðu skólans út frá stefnuþáttum.
- Áhersla er lögð á að skólinn ákveði ábyrga aðila, tímamörk og mælikvarða fyrir umbætur.

## Reglubundin eftirfylgni og samráð

### HAUST

- Fræðslunefnd fundar með skólastjórum og rýnir í niðurstöður frá síðasta skólaári og þess mats og umbóta sem er framundan.

### VETUR

- Samráðsfundir með áherslu á forgangsröðun, úrræði og samþættingu þjónustu.

### VOR

- Rýnt í árangur og framvindu umbóta – fræðslunefnd metur með skólastjórnendum hvernig innleiðing stefnunnar gengur í hverjum skóla.

## Samstarf, stuðningur og sýnileiki

- Fræðslunefnd stuðlar að því að skólastarf sé samræmt en sveigjanlegt – byggt á gögnum, ekki tilfinningu.
- Fræðslunefnd getur kallað eftir dæmum um árangursríka innleiðingu eða óskað eftir úrbótum þar sem viðmið eru ekki uppfyllt.
- Stefnt er að því að menntastefnan verði lifandi og aðgengileg öllum – ekki aðeins fagfólki.

## Skilningur á „árangri“ og „framförum“

### Fræðslunefnd og skólarnir leggja áherslu á að:

- Árangur sé ekki bara mældur í tölum – heldur líka í menningu, trausti og samvinnu.
- Framfarir byggja á viðmiðum, mati, röddum barna, foreldra og starfsfólks.
- Umbætur verða sýnilegar, skjalfestar og metnar að nýju – í sífelldri þróun.

## Lögbundnar og stefnumarkandi áætlanir sem skólar þurfa að hafa

*Helstu áætlanir yfir öll skólastig (leik-, grunn- og tónlistarskólar)*

### Skólanámskrá

- Samkvæmt aðalnámskrá og viðkomandi lögum (leik-, grunn-, tónlistarskóla)
- Lýsir hvernig unnið er með námsmarkmið, kennsluhætti, grunnþætti og matsaðferðir

### Ársskýrsla eða starfsáætlun

- Lýsir skipulagi skólaárs, helstu áherslum og þróun
- Lýsir eftirfylgni við menntastefnu sveitarfélagsins

### Innra matsáætlun til lengri og skemmri tíma og innra mats skýrslur

- Mat á leik, námi, kennslu, velferð og gæðum
- Skýrslur eiga að vera samræmdar, gagnsæjar og fela í sér úrbætur

### Áætlun um samþættingu þjónustu (farsæld)

- Skv. lögum um samþættingu þjónustu í þágu farsældar barna
- Lýsir verkferlum, ábyrgðarskiptingu og snemmtækum stuðning
- Á við öll skólastig

## Helstu gögn

Aðalnámskrá

Gæðaviðmið um leikskólastarf

Gæðaviðmið um grunnskólastarf

Gæðaviðmið um frístundastarf

Hlutverk frístundaheimila

Matstæki GGÓ

Lög um samþættingu þjónustu í þágu farsældar barna

Menntastefna Íslands

Önnur aðgerðaráætlun menntastefnu 2025-2027

Frá draumi til veruleika - NÝSKÖPUNARVIÐMIÐIN

Æskulýðslög

Heimsmarkmiðin

Barnasáttmálinn

Lög um leikskóla

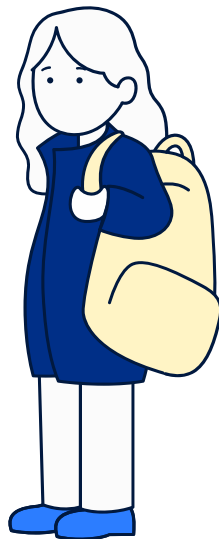
Lög um grunnskóla

Lög um tónlistarskóla

Hæfniramma fagfólks

Reglugerð um ábyrgð og skyldur aðila skólasamfélagsins í grunnskólum.

Farsæld barna heimasíða



Samþykkt í fræðslunefnd 15. janúar 2026

Samþykkt í sveitarstjórn 21. janúar 2026

Menntastefna Skagafjarðar © 2026